



---

*Cadre de Suivi et d'Évaluation des  
Zones de Conservation  
Transfrontalières de la Communauté  
de Développement de l'Afrique  
Australe*

---

Secrétariat de la SADC  
Septembre 2017

## Table des matières

---

Liste des acronymes .....	iii
Liste des définitions .....	iv
Liste de figures.....	vi
Liste de tableaux.....	vi
<b>1 Introduction.....</b>	<b>1</b>
<b>2 Contexte du Cadre de S&amp;E des TFCA de la SADC .....</b>	<b>1</b>
<b>3 Cadre politique et justification d'un Cadre de S&amp;E pour les TFCA de la SADC.....</b>	<b>2</b>
<b>4 Le Cadre de S&amp;E des TFCA de la SADC.....</b>	<b>4</b>
<b>4.1 But poursuivi par le Cadre .....</b>	<b>4</b>
<b>4.2 Cadre des résultats du S&amp;E des TFCA de la SADC.....</b>	<b>5</b>
<b>4.3 La structure du Cadre de Suivi &amp; Évaluation des TFCA de la SADC.....</b>	<b>7</b>
4.3.1 Le cycle de S&E.....	7
4.3.2 La hiérarchie de la mise en œuvre du S&E et la gestion des données .....	8
4.3.3 Rôles et responsabilités .....	9
4.3.4 Flux d'information du suivi et évaluation .....	10
<b>4.4 Gestion des données.....</b>	<b>11</b>
4.4.1 Stockage des données.....	11
4.4.2 Accès des données .....	11
4.4.3 Analyse des données.....	11
<b>4.5 Les indicateurs.....</b>	<b>13</b>
4.5.1 Élément no.1: Promotion et harmonisation des politiques.....	14
4.5.2 Élément no. 2: Renforcement des mécanismes de financement .....	17
4.5.3 Élément no. 3: Renforcement des capacités pour les parties prenantes des TFCA .	19
4.5.4 Élément no. 4: Mise en place des systèmes de gestion des données et de gestion des connaissances .....	21
4.5.5 Élément no. 5: Renforcement des moyens de subsistance locaux.....	22
4.5.6 Élément no. 6: Réduire la vulnérabilité des écosystèmes et des peuples aux effets du changement climatique .....	27
4.5.7 Élément 7: Développement des TFCA en des produits touristiques régionaux commercialisables.....	31
4.5.8 Élément no. 8: Gestion durable des ressources naturelles (écosystème, espèces de la flore et de la faune) .....	34
<b>Bibliographie .....</b>	<b>36</b>

## Liste des acronymes

---

AC	Agence de coordination
CoP	Communauté de pratique
FANR	Alimentation, agriculture et ressources naturelles
PIC	Partenaires internationaux de coopération
PDI	Plan de développement intégré
UICN	Union internationale pour la conservation de la nature
JCMP	Plan conjoint de gestion de la conservation
JOP	Plan opérationnel conjoint
JOS	Stratégie opérationnelle conjointe
S & E	Suivi et évaluation
MoU	Protocole d'entente
ONG	Organisation(s) Non Gouvernementale(s)
RSG	Résultats stratégiques globaux
AP	Aire protégée
PAT	Outil d'évaluation de performance
PPF	Fondation des Parcs de la Paix
PWCLE	Protocole sur la conservation de la faune et l'application de la loi
RISDP	Plan régional indicatif de développement de 2015-2020
SADC	Communauté de développement de l'Afrique australe
SMNR	Gestion durable des ressources naturelles
TFCA (s)	Zone (s) de conservation transfrontalière
GT TFCA	Groupe de travail sur les TFCA

## Liste des définitions

---

<b>Gestion adaptée</b>	Aux fins de cet exercice, la gestion adaptée est définie comme un système de gestion appliqué qui comporte un ensemble de contrôles, y compris un système de Suivi & Évaluation, qui lui permet de s'adapter aux changements nécessaires à chaque cycle de vie pour assurer la réussite de la mise en œuvre du projet.
<b>Principes de Ressources communes</b>	Dans le cadre de cet exercice, les principes de ressources communes sont définis comme l'ensemble des principes établis par le professeur E. Ostrom pour la compréhension de la variable qui guide la gestion des ressources dont la propriété est partagée au sein d'une communauté ou entre communautés et une tierce partie, comme le gouvernement ou le secteur privé.
<b>Gestion de projet environnemental</b>	Dans le cadre de cet exercice, la gestion de projet environnemental est définie comme le type de gestion de projet dérivé de la norme ISO40001, qui favorise la prise en charge de l'environnement dans la gestion de projet pour le metteur en œuvre principal et toutes ses parties.
<b>Évaluation</b>	Aux fins de cet exercice, le terme «évaluation» désigne le processus d'évaluation des progrès accomplis dans la réalisation de l'objectif des indicateurs de ce cadre de Suivi & Évaluation.
<b>Analyse des écarts</b>	Aux fins de cet exercice, l'analyse des écarts fait référence à un élément du registre juridique (voir ci-dessous dans cette liste) qui vise à identifier les éléments opposés entre l'objet des instruments juridiques du Registre légal et à recommander une résolution.
<b>Droit contraignant</b>	Aux fins de cet exercice, l'expression «droit contraignant» désigne tous les instruments juridiques directement applicables par le pays ou le groupe de pays qui ont élaboré ledit instrument.
<b>Registre légal</b>	Dans le cadre de cet exercice, le registre légal est un registre, basé sur un tableur, qui contient tous les éléments d'un ensemble de lois sélectionnées par domaine thématique et met en évidence les exigences légales de celui-ci
<b>Suivi</b>	Dans le cadre de cet exercice, le terme «suivi» fait référence au processus de suivi des progrès accomplis dans la réalisation de l'objectif des indicateurs de ce cadre de Suivi & Évaluation.

<b>Comptabilité du capital naturel</b>	Dans le cadre de cet exercice, l'expression «comptabilité du capital naturel» désigne le processus de comptabilisation des biens et services existant dans un écosystème et leur attribue une valeur physique ou monétaire.
<b>Droit non contraignant</b>	Aux fins de cet exercice, l'expression «droit non contraignant» désigne tous les instruments juridiques qui ne sont pas opposables au pays ou au groupe de pays qui ont élaboré ledit instrument, mais servent à établir un cadre politique pour la création de loi sur le (s) sujet (s) de référence.
<b>Catégories des TFCAS</b>	Le programme TFCAS de la SADC définit le TFCAS par étapes de mise en œuvre. En tant que telle, la catégorie A se réfère aux TFCAs avec des traités et / ou des protocoles signés. La catégorie B fait référence aux TFCAs dont l'établissement est en cours, au moyen, par exemple, d'un protocole d'accord. Enfin, la catégorie C fait référence aux TFCAs conceptuels pour lesquels les négociations sont toujours en cours.
<b>Agence de coordination de la TFCA</b>	Aux fins de cet exercice, l'expression «Agence de coordination de la TFCA» indique tous les formats institutionnels existants et potentiels qui permettent la coordination d'un TFCA.
<b>Gestion de la TFCA</b>	Dans le cadre de cet exercice, l'expression «gestion de la TFCA» fait référence à toutes les structures existantes et potentielles au sein d'une TFCA ou au sein du gouvernement d'un pays coordinateur responsable de la gestion d'une TFCA.

**Liste de figures**

---

Figure 1: Cadre des résultats de chaque élément du Programme TFCAs de la SADC.....	6
Figure 2: Le cycle de S&E de cinq ans .....	7
Figure 3: Hiérarchie de la mise en œuvre du Cadre de suivi et évaluation.....	9
Figure 4: Flux d'information du Cadre de suivi et evaluation.....	10

**Liste de tableaux**

---

Tableau 1: Rôles et responsabilités du Cadre de S&E des TFCA.....	9
Tableau 2: Accès des données dans le système de S&E des TFCA .....	11

## 1 Introduction

---

L'Unité des Zones de Conservation Transfrontières (TFCAs) de la Direction de l'Alimentation, de l'Agriculture et des Ressources Naturelles (FANR) du Secrétariat de la Communauté de Développement de l'Afrique Australe (SADC) a été chargée de créer un Cadre de Suivi et Évaluation des Zones de Conservation Transfrontière Régionale. Ce système fera partie du système de Suivi et Évaluation basé sur les résultats que le Secrétariat de la SADC est actuellement en train d'être développer.

Le présent document contient donc le Cadre de S&E des TFCAs, tel qu'approuvé par les États membres, le Comité directeur du réseau TFCAs et l'Unité TFCAs de la SADC. Il est défini sur les exigences du programme SADC TFCAs, un résultat du Protocole de 1999 sur la conservation de la faune et l'application de la loi (PWCLE), en vigueur au moment de sa publication.

## 2 Contexte du Cadre de S&E des TFCAs de la SADC

---

Le quatrième Élément du programme TFCAs de la SADC préconise l'établissement de «cadres de Suivi et Évaluation pour le développement et la gestion des TFCAs aux niveaux des TFCA et au niveau régional» comme l'un de ses deux objectifs stratégiques (SADC, 2012b, p.17). Cela aboutit au résultat sur «les progrès des TFCA individuelles et du programme de la SADC périodiquement mesurés et analysés», qui génère l'activité clé 6: la mise en place de «systèmes de suivi et évaluation au niveau des TFCA et au niveau régional» (ibid.).

C'est en réponse à la ramification de cet objectif stratégique, résultat et activité clé que ce Cadre a été créé. Son contenu est tiré des résultats du processus consultatif régional par le biais du réseau TFCAs de la SADC, de son comité directeur et de la communauté de pratique (CoP), qui s'est tenue en mars et en août 2017.

Le Cadre est développé à partir des recommandations des Lignes Directrices approuvées de la SADC sur l'établissement et le développement des TFCAs (Zunckel, 2014, pp. 95-99). Le Cadre vise également à résoudre les problèmes identifiés dans le rapport d'analyse de la situation, qui définit le cadre juridique de S&E des TFCA et a examiné les outils de S&E existants pour les TFCAs.

En 2016, le Secrétariat de la SADC a entamé le processus de mise en place d'un système de S&E régional centré sur les résultats, basé sur le Web, par l'intermédiaire de son Bureau Technique de Suivi et Évaluation. Ce système permet la suivi périodique des pays et la présentation des rapports sur les objectifs et les activités des Protocoles de la SADC et du Plan indicatif de développement stratégique régional (RISDP), ainsi que d'autres documents stratégiques. Le Cadre de S&E de la SADC fera partie de ce système global, qui sera rendu accessible aux personnes responsables de la saisie des données et des rapports une fois que les indicateurs seront convenus et inclus.

En tant que tel, le Cadre de S&E des TFCA de la SADC sera exécuté en parallèle avec le système de S&E centré sur les résultats de la SADC pour le PWCLE de 1999, le Protocole sur les forêts de 2002 et d'autres Protocoles qui influencent les TFCAs. Cela signifie que les deux systèmes se compléteront en fournissant des données et en résolvant les lacunes d'information dans les rapports.

Ensemble, le programme SADC TFCA (SADC, 2012b), le PWCLE (SADC, 1999a) et le Protocole sur les forêts (SADC, 2002) ainsi que le RISDP (SADC, 2003) et les Lignes Directrices SADC TFCA (Zunckel, 2014), conviennent que les principaux objectifs des TFCA sont la gestion durable des ressources naturelles et culturelles partagées, le développement socio-économique durable et la promotion de l'intégration régionale, conformément aux lignes directrices de l'UICN pour les zones de conservation transfrontalières.

Ce Cadre de S&E des TFCA vise à fournir des perspectives régionales sur le développement et la gestion des TFCA en réponse aux objectifs fixés par la SADC et ses États membres.

### 3 Cadre politique et justification d'un Cadre de S&E pour les TFCA de la SADC

---

La conservation transfrontalière n'a pas fait l'objet de cadres politiques spécifiques aux niveaux international et régional, bien que les principes qui sous-tendent la conservation transfrontalière aient été établis dans le droit international non contraignant et contraignant depuis le début des années 1970. S'inspirant d'un cadre de durabilité accepté, ces principes ont été identifiés dans les Directives de l'UICN pour la conservation transfrontalière de 2015 (Vasiljević, 2015) et au niveau régional dans les Lignes Directrices de la SADC pour la conservation transfrontalière de 2014 (Zunckel, 2014) tels que: (1) la conservation des écosystèmes; (2) l'intégration régionale; et (3) le développement socio-économique.

Les articles 5 et 21 du Traité instituant la Communauté de développement de l'Afrique australe (SADC, 1992) définissent le cadre fondamental de la conservation transfrontalière comme un outil pour fusionner les objectifs environnementaux et de développement. Tel que modifié en 2001, les objectifs pertinents de la SADC sont:

a) promouvoir une croissance économique et un développement socioéconomique durables et équitables [...] grâce à l'intégration régionale;

g) parvenir à une utilisation durable des ressources naturelles et à une protection efficace de l'environnement; (SADC, 2001a)

L'article 21, paragraphe 3, établit en outre que les États membres conviennent de coopérer dans divers secteurs pour mettre en œuvre les dispositions du traité et que le sous-alinéa f) identifie spécifiquement «les ressources naturelles et l'environnement» comme domaine de coopération multilatérale (Ibid).

Un certain nombre de Protocoles sont directement et indirectement pertinents à la planification, à l'établissement et à la gestion des Zones de conservation transfrontalières (et de leurs différentes typologies) à la suite du Traité de la SADC. C'est qui est plus évident est que le Protocole sur la conservation de la faune et l'application de la loi (1999) stipule à l'article 4, paragraphe 2, point f), que l'utilisation des Zones de conservation transfrontalières répond aux objectifs de coopération du Protocole en matière de conservation, de gestion et de l'utilisation durable des ressources naturelles, y compris l'application de la loi (SADC, 1999b). Une série de protocoles concernant l'utilisation et la gestion des ressources naturelles est liée à cela:

Dans son article 2, **le Protocole révisé sur les cours d'eau partagés (2000)** oblige les États membres à coopérer entre eux et à partager les meilleures pratiques, car l'aspiration à une utilisation durable des cours d'eau partagés ne peut être réalisée sans coopération (SADC, 2000) ;



**Le Protocole sur la pêche (2001)**, dans son article 7, oblige les États membres à coopérer les uns avec les autres et à s'abstenir de mettre en œuvre des plans susceptibles de nuire aux ressources aquatiques d'autres États. Ce protocole insiste également dans plusieurs articles sur la nécessité de protéger les moyens de subsistance traditionnels dans la gestion de la pêche, en mettant l'accent sur l'utilisation durable en tant que principe de gestion (articles 7, 12, 15 et 16). Il prévoit également des dispositions spéciales pour l'harmonisation des lois et des politiques aux articles 8 et 9 (SADC, 2001b);

**Le Protocole sur les forêts (2002)** met fortement l'accent sur la gestion communautaire et les moyens de subsistance traditionnels en tant que principes directeurs pour l'adoption du Protocole (articles 1, 3, 4, 12, 13, 15, 16, 18) la coopération transfrontalière dans tous les aspects de la gestion forestière, y compris l'application des lois (articles 4, 8-11) (SADC, 2002);

**Le Protocole sur le tourisme (1998)** reconnaît que le tourisme est une activité économique de développement durable, en particulier en ce qui concerne les Zones protégées (articles 2 3-5, 3 4-7, 11-12 bd) et 12 (e) impose une obligation spéciale de prioriser «l'investissement dans le développement durable des ressources naturelles et culturelles transfrontières» (SADC, 1998).

Outre les instruments juridiquement contraignants, la SADC a produit des documents-cadres qui ont orienté la région, tels que **le Plan régional de développement stratégique intégré (RISDP 2015-2020)**, **la Stratégie régionale de la biodiversité (RBS)**, **le Cadre stratégique régional de développement industriel RIDPF**). Tout cela nécessite une mise à jour, mais peut fournir une rétrospective sur la manière dont la SADC reconnaît le rôle de la conservation transfrontalière dans la région et quels sont leurs objectifs, qui peuvent être résumés comme encourageant (1) l'intégration régionale, (2) la préservation de l'environnement et (3) le développement socio-économique.

La Constituant innovante du RISDP est qu'il établit la nécessité pour la SADC de surveiller et d'évaluer la performance des États membres par rapport à ses politiques, stratégies et domaines d'intervention prioritaires (SADC, 2003). Pour cette raison, la politique de la SADC: Élaboration, planification, S&E de la stratégie a été élaborée. Cette politique contient la vision, la méthodologie et les ensembles de responsabilités pour l'établissement et la mise en œuvre d'un système régional de Suivi & Évaluation capable de soutenir les fonctions du Secrétariat de la SADC avec ces objectifs spécifiques:

- i) Consolider les mécanismes institutionnels pour que le Secrétariat de la SADC puisse améliorer ses capacités à exercer les fonctions de développement des stratégies, planifier, faire le suivi et évaluation;
- ii) De renforcer la capacité du Secrétariat à mobiliser les ressources et à coordonner les efforts de l'organisation et l'appui des parties prenantes à se focaliser sur les priorités de la SADC;
- iii) D'assurer des mécanismes efficaces pour signaler le progrès tendant à la réalisation et à l'achèvement des résultats en se basant sur les évidences à différents niveaux (Secrétariat, États membres, et les projets etc.)
- iv) De renforcer la connaissance, le sens d'appartenance, l'engagement et la responsabilisation des résultats à toutes les parties prenantes de la SADC (SADC, 2012a, p. 6)

Plus récemment, la SADC a également approuvé la **Stratégie d'Application de la Loi et de la Lutte contre le Braconnage 2016-2021 (LEAP)**, intégrée au PWCLE. L'objectif de la stratégie LEAP est de «fournir un cadre pour la coopération nationale et régionale, ainsi qu'un engagement international sur la gestion des ressources naturelles et les questions liées à l'application de la loi et à la lutte contre le braconnage liées à la faune» (SADC, 2015, p.34). La stratégie LEAP est alignée sur les exigences de tous les instruments juridiques internationaux et régionaux pertinents pour la conservation de la faune, la gestion des ressources naturelles, la sécurité et l'application de la loi. Elle reconnaît également l'opportunité spéciale créée par les TFCAs pour mettre en œuvre la stratégie et atteindre ses objectifs. Enfin, il fournit un ensemble d'indicateurs au niveau du programme basé sur un plan de mise en œuvre de cinq ans, qui sont compatibles avec ceux inclus dans le Cadre de Suivi & Évaluation pour les TFCAs.

## 4 Le Cadre de S&E des TFCAs de la SADC

---

Dans ce contexte, la mise en place d'un Cadre de Suivi & Évaluation pour le programme TFCAs de la SADC est essentiellement une exigence du programme TFCAs de la SADC dans son Élément 4 (SADC, 2012b), mais se positionne dans des ensembles régionaux plus exigeants pour (1) l'établissement de TFCAs, conformément à la cible 7 du RISDP, pour la mise en œuvre d'au moins 50% des projets régionaux de gestion des ressources naturelles transfrontalières (SADC, 2003); (2) pour le suivi des progrès vers les objectifs régionaux.

### 4.1 But poursuivi par le Cadre

---

Le Cadre de S&E des TFCAs répond au besoin d'avoir un système objectif et normalisé qui peut être utilisé pour collecter et analyser systématiquement des informations sur les TFCAs de la SADC qui soutiennent la responsabilité, l'efficacité et l'efficacité de la gestion. Ce Cadre ne remplace pas les cadres et systèmes de Suivi & Évaluation mis en place par chaque TFCAs individuellement, comme spécifié dans le Programme. Ce Cadre est conçu pour faciliter, à moyen et long terme, la complémentarité entre les deux niveaux de suivi.

L'objectif du Cadre de Suivi & Évaluation des TFCAs est de rendre compte des progrès accomplis dans la mise en œuvre du Programme TFCAs de la SADC par rapport à ses propres objectifs et aux exigences du PWCLE de 1999, du Protocole de 2002 sur les forêts et de tout autre protocole pertinent ainsi que le RISDP. Pour ce faire, ce Cadre et ses indicateurs visent à répondre à la question primordiale convenue par le Comité directeur de la SADC en charge des TFCAs comme:

**Comment les TFCAs ajoutent-ils de la valeur à la gestion conjointe des ressources naturelles et culturelles partagées pour soutenir le développement durable, la conservation et la promotion de l'intégration régionale dans la Communauté de développement de l'Afrique australe?**

Ce faisant, les résultats du processus de S&E des TFCAs doivent pouvoir révéler la valeur ajoutée des TFCAs pour promouvoir les objectifs de la SADC et de ses États membres, promouvoir et influencer la révision des protocoles et stratégies pertinents et fournir un outil efficace pour rendre compte des progrès régionaux en matière de conservation et de développement avec divers partenaires et parties prenantes.

Ce Cadre de S&E sert l'objectif régional d'établir un mécanisme de rapport pour le programme TFCA de la SADC et il ne substitue en aucun cas un système basé au niveau des TFCA pour le suivi et l'évaluation.

## 4.2 Cadre des résultats du S&E des TFCA de la SADC

---

Le Cadre de Suivi & Évaluation des TFCA a été conçu pour répondre aux stratégies et objectifs actuels du programme TFCA et du PWCLE, étant entendu que le programme et le Cadre de Suivi & Évaluation des TFCA doivent être révisés et mis à jour pour s'assurer que les stratégies et les objectifs aux changements, et que le suivi et l'évaluation saisissent une image pertinente pour le développement futur.

En utilisant un cadre axé sur les résultats, la **Figure 1** illustre les principaux résultats pour chaque Élément du programme TFCA, approuvés par les États membres, avec un résumé supplémentaire des indicateurs pour les deux protocoles les plus pertinents: PWCLE et les forêts. Dans la révision intérimaire, il serait utile d'inclure également les indicateurs du protocole sur les cours d'eau partagés et le tourisme.

Dans la **Figure 1**, à partir de l'objectif stratégique du Cadre de Suivi & Évaluation des TFCA, chaque couleur représente un Élément du programme TFCA. Au lieu d'utiliser le titre de l'Élément, le premier résultat est identifié en tant que résultat stratégique, ou résultat stratégique global (RSG). Où plusieurs objectifs sont présents dans le programme, chacune des images dessous les RSG indique les autres objectifs de l'Élément. La pertinence de ce Cadre est de fournir une image claire de ce qui est requis du Cadre de Suivi & Évaluation des TFCA, de sorte que chaque indicateur basé sur les résultats à produire et les activités clés du programme trouve sa place dans la vision stratégique du programme TFCA.

Le principal résultat de ce cadre est de positionner le Cadre de Suivi & Évaluation des TFCA sur la scène régionale de S&E pour les TFCA. Il est clair pour le cadre de résultats que ce Cadre de S&E doit fournir une perspective régionale sur les TFCA, sans se substituer à d'autres exercices de Suivi & Évaluation au niveau de chaque TFCA. Le rôle spécifique de ce cadre est de créer un lien entre les TFCA et entre les TFCA et la SADC, afin de soutenir les objectifs de toutes les Éléments du programme.

Afin de fournir une dimension supplémentaire axée sur la gestion durable (y compris la conservation) des ressources naturelles, le RSG et les résultats connexes ont été tirés des indicateurs élaborés pour le PWCLE et du Protocole de 2002 sur les forêts. Ceci est fait pour compléter la triangulation des éléments de la vision de TFCA exprimée dans le Programme et le RISDP, ainsi que pour assurer la communication entre le système de S&E basé sur les résultats de la SADC et le système de S&E des TFCA.

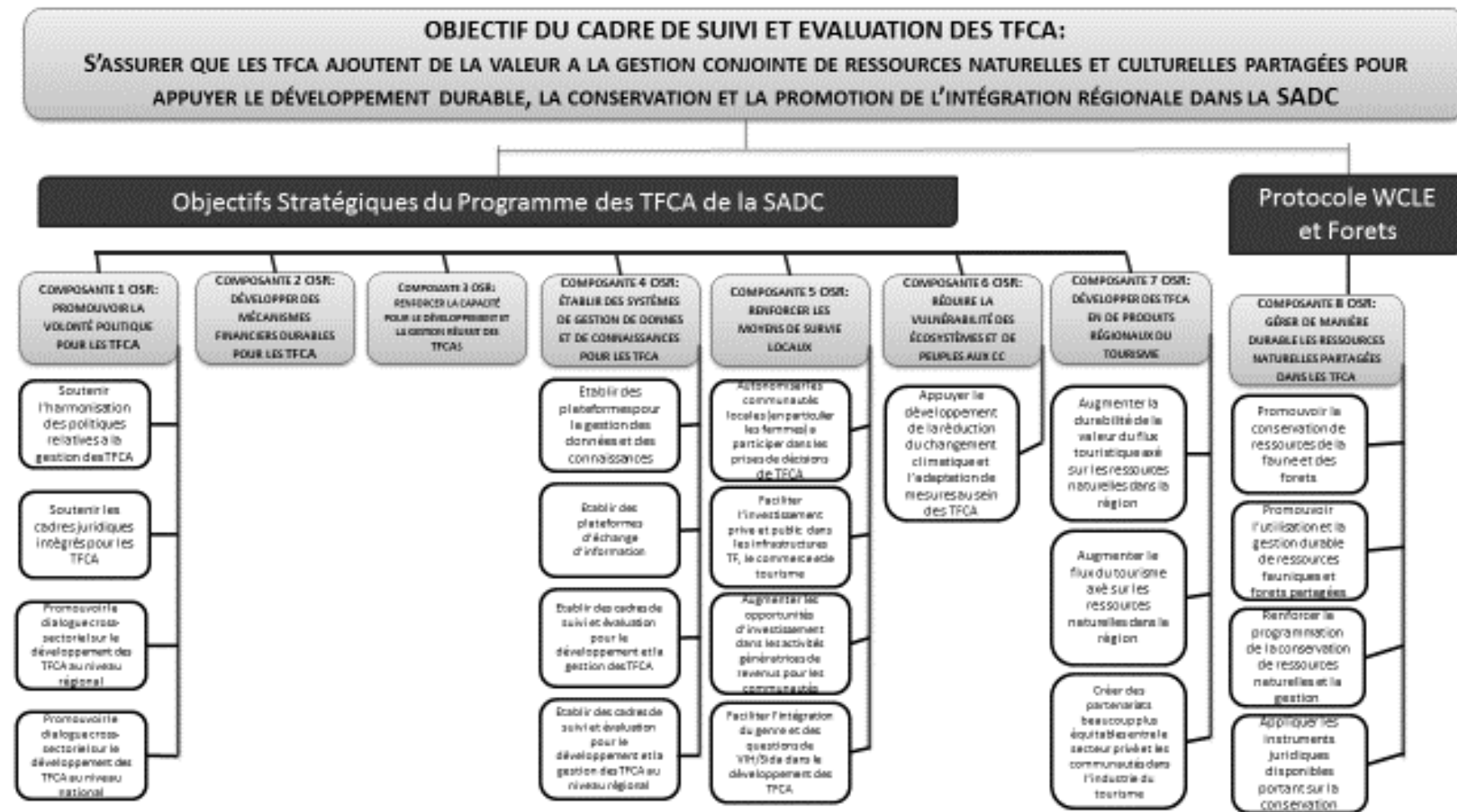


Figure 1: Cadre des résultats de chaque élément du Programme TFCA de la SADC

### 4.3 La structure du Cadre de Suivi & Évaluation des TFCA de la SADC

La structure établie pour la mise en œuvre du Cadre de S&E des TFCA repose sur les principes de la gestion adaptative et sur les exigences des normes internationales pour la gestion environnementale des projets, ainsi que sur les recommandations des principes de conception des ressources communes. Chacune des sections suivantes est consacrée aux éléments de la structure.

#### 4.3.1 Le cycle de S&E

En raison de la nature de ce processus, le cycle de mise en œuvre a été conçu pour durer cinq ans, avec une évaluation à mi-parcours de l'exercice et une évaluation finale, menant à une mise à jour tant du Cadre que des indicateurs si nécessaire. Les TFCA dans la région sont à différents stades d'établissement et de mise en œuvre.

Le cycle du Cadre de S&E est donc mis en œuvre sur cinq ans, comme le montre la **Figure 2**, la première activité étant la collecte de données de base. Au cours de la Première année du cycle, le pilotage du Cadre sera effectué, tandis que le premier cycle complet du cycle aura lieu la deuxième année (2). À ce stade, il est suggéré qu'un examen interne à mi-parcours soit effectué par toutes les personnes chargées de la mise en œuvre du cycle, afin de vérifier la faisabilité et l'efficacité du Cadre. Les trois (3) et quatre (4) années continueront à être exécutées, y compris les éventuelles modifications recommandées par l'examen interne à mi-parcours. Entre la quatrième année et la cinquième année, le cycle prévoit la mise en œuvre d'un examen externe pour évaluer la mise en œuvre du Cadre de S&E.

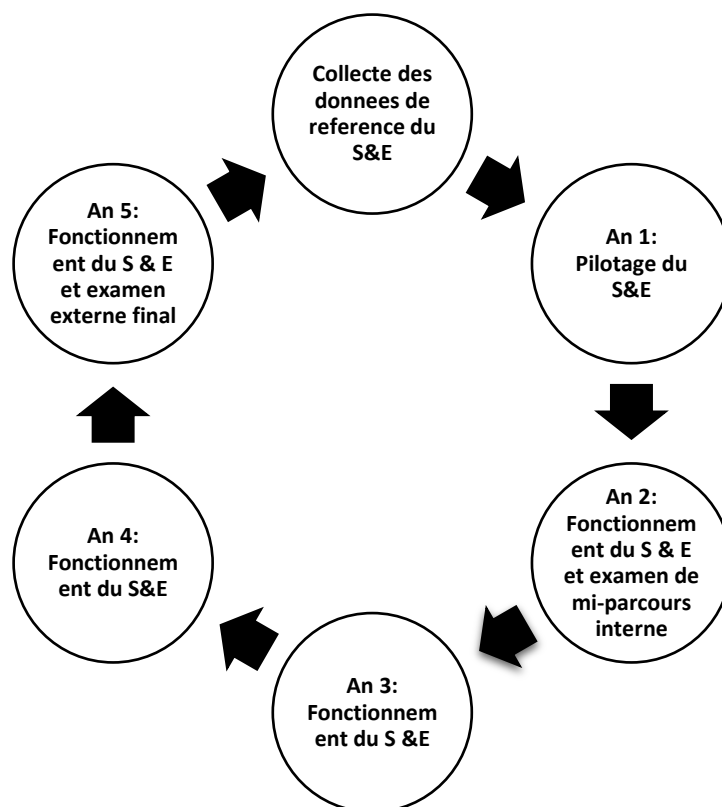


Figure 2: Le cycle de S&E de cinq ans

Comme tel, il est entendu qu'un plan initial de cinq ans, produirait les résultats suivants:

- Permettrait à tout ou à la plupart des TFCAs actuellement dans la catégorie B et C d’être finalisés, pour que tous les TFCA régionaux faisables soient établis;
- Permettrait aux TFCAs plus avancés de finaliser et de piloter leur systèmes de S&E individuels;
- Aligner pour autant que possible les étapes de mise en œuvre des TFCA de la région.

Ce sont là les résultats attendus liés à la mise en œuvre réussie du programme TFCAs de la SADC. Cependant, dans une perspective régionale et mondiale plus large, ce cycle à moyen terme vise à faciliter l'intégration complète de ce Cadre de S&E des TFCA avec le système S&E basé sur les résultats de la SADC, ainsi que son alignement avec d'autres mécanismes mondiaux de suivi. Plus précisément, il devrait:

- Faciliter une compréhension initiale de la faisabilité d'un exercice régional de S&E sur les TFCA, à la fois individuellement et en tant que élément du système de S&E axé sur les résultats de la SADC;
- Faciliter l'intégration des objectifs des TFCAs avec d'autres législations de la SADC, avec la possibilité de créer un protocole spécifique pour l'établissement et la mise en œuvre des TFCAs, qui fusionne les exigences et les attentes de tous les autres documents pertinents;
- Aider à aligner les objectifs régionaux sur les objectifs internationaux, tels que les objectifs de développement durable, Aichi, afin de faciliter l'établissement de rapports intégrés.

#### *4.3.2 La hiérarchie de la mise en œuvre du S&E et la gestion des données*

L'Unité TFCA au sein de la Direction FANR de la SADC est responsable de la mise en œuvre du Cadre de S&E, de sa gestion dans le système web et de ses utilisations, en particulier les rapports pour la distribution interne et externe. L'unité TFCA de la SADC est la seule entité à avoir accès à toutes les données brutes contenues dans le Cadre de S&E des TFCA de la SADC et, éventuellement, à tout le système de S&E axé sur les résultats de la SADC.

La **Figure 3** montre la hiérarchie de la mise en œuvre du Cadre de S&E, ainsi que les responsabilités en matière de collecte de données et de prise de responsabilité. Il s'agit d'une approche progressive visant à alléger la responsabilité de la collecte de données des unités de coordination des TFCAs en réponse à l'objectif stratégique du programme TFCAs de la SADC de promouvoir le dialogue intersectoriel en augmentant leur collaboration avec la direction de l'AP et autres départements gouvernementaux locaux et nationaux concernés.

L'Unité TFCAs de la SADC est également identifiée, en tant qu'entité responsable de la collecte et de la saisie des données pour deux raisons:

1. Certaines Informations ne peuvent être collectées qu’au niveau régional;
2. L’Unité doit diriger l’intégration des données en provenance des autres secteurs et le Forum des parties prenantes des membres du TFCA.

Progressivement, au cours du premier cycle de mise en œuvre du Cadre de S&E des TFCA, un troisième niveau de collecte de données devrait être établi sous la direction de l'Unité TFCAs de la SADC, comme indiqué dans le paragraphe ci-dessus et sous la direction de la Coordination Internationale des TFCAs, faisant la promotion de l’intégration avec d'autres parties prenantes.

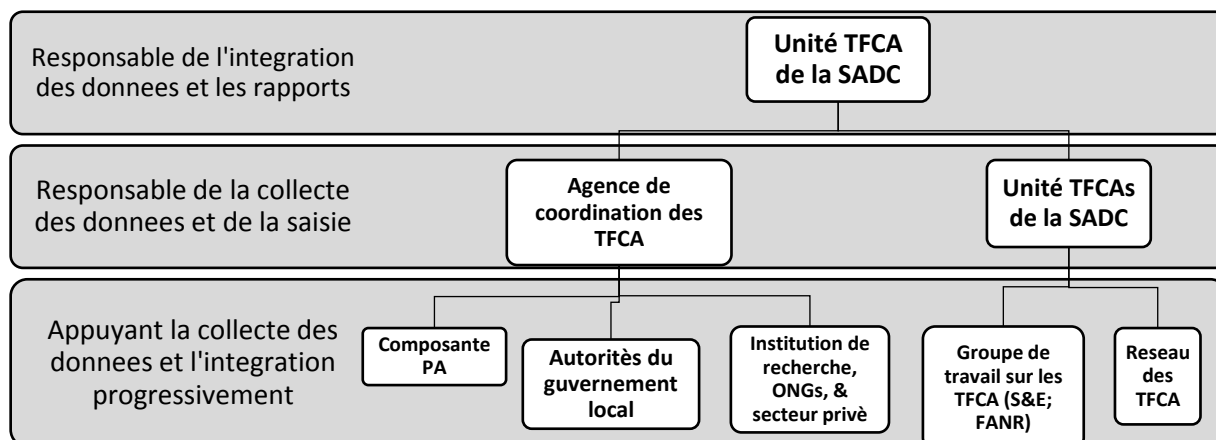


Figure 3: Hiérarchie de la mise en œuvre du Cadre de suivi et évaluation

#### 4.3.3 Rôles et responsabilités

La mise en œuvre de ce Cadre repose en fin de compte sur l'Unité TFCA de la Direction FANR au sein de la SADC. L'Unité TFCA est à la fois gestionnaire de données et collecteur de données, car les indicateurs ont été conçus pour prendre en charge les rapports à deux niveaux: niveau des TFCA et niveau des TFCA SADC.

Le rôle de l'Unité TFCA en tant que gestionnaire de données et rapporteur sera soutenu par les autorités de coordination de chaque TFCA et éventuellement par le réseau TFCA de la SADC et le groupe de travail. Ce dernier sera formé organiquement à mesure que le Cadre de S&E sera mis en œuvre.

Les données saisies au niveau des TFCA doivent être validées par une personne nommée dans le système TFCA au niveau du pays, avant que les données ne soient disponibles à l'Unité TFCA.

Les informations du **Tableau 1** doivent être mises à jour et développées lorsque de nouveaux chiffres entrent dans le Cadre à partir de la deuxième phase du premier cycle.

Tableau 1: Rôles et responsabilités du Cadre de S&E des TFCA

Rôle	Acteur	Responsabilité
Manager des données et agent chargée des rapports	Conseiller technique du TFCA de la SADC	Cette personne est chargée de collecter directement les données au niveau régional, en réponse aux indicateurs pertinents. Il / elle est également responsable de collecter et d'évaluer les rapports fournis par chaque TFCA, et de compiler le rapport final.
Collecter les données conformément au TFCA	Coordinateur ou Unité de coordination du TFCA (ou personne nommée en la matière)	Chaque entité ou personne chargée de la coordination de TFCA est responsable de faire le rapport sur la plupart des indicateurs du Cadre. Si les données secondaires sont requises, cette personne est responsable de vérifier la source et la précision de cette information.
Validation des données et système de soumission des rapports	Agent de S&E de la SADC	Tout au long de la phase pilote et chaque année, avant la soumission des rapports, cette personne est chargée de vérifier si toutes les données sont saisies et qu'elles sont saisies correctement, et faire des rectifications suivant la

		nécessité.
--	--	------------

#### 4.3.4 Flux d'information du suivi et évaluation

Dans une progression naturelle à partir de la hiérarchie, le flux d'information est établi principalement comme une connexion directe entre les autorités de coordination des TFCAs et l'Unité TFCAs de la SADC, qui est le référentiel ultime de toutes les données, comme le montre la forme triangulaire de la **Figure 4**.

Dans la première phase du cycle de mise en œuvre du Cadre de S&E des TFCAs, le collecteur de données principal du système est l'autorité de coordination de chaque TFCA, qu'il s'agisse d'un coordinateur international unique ou d'un secrétariat. Dans ce dernier cas, il convient que l'entrée physique des données dans le système soit effectuée par le chef de secrétariat du TFCA, à moins qu'un agent de S&E ne soit nommé.

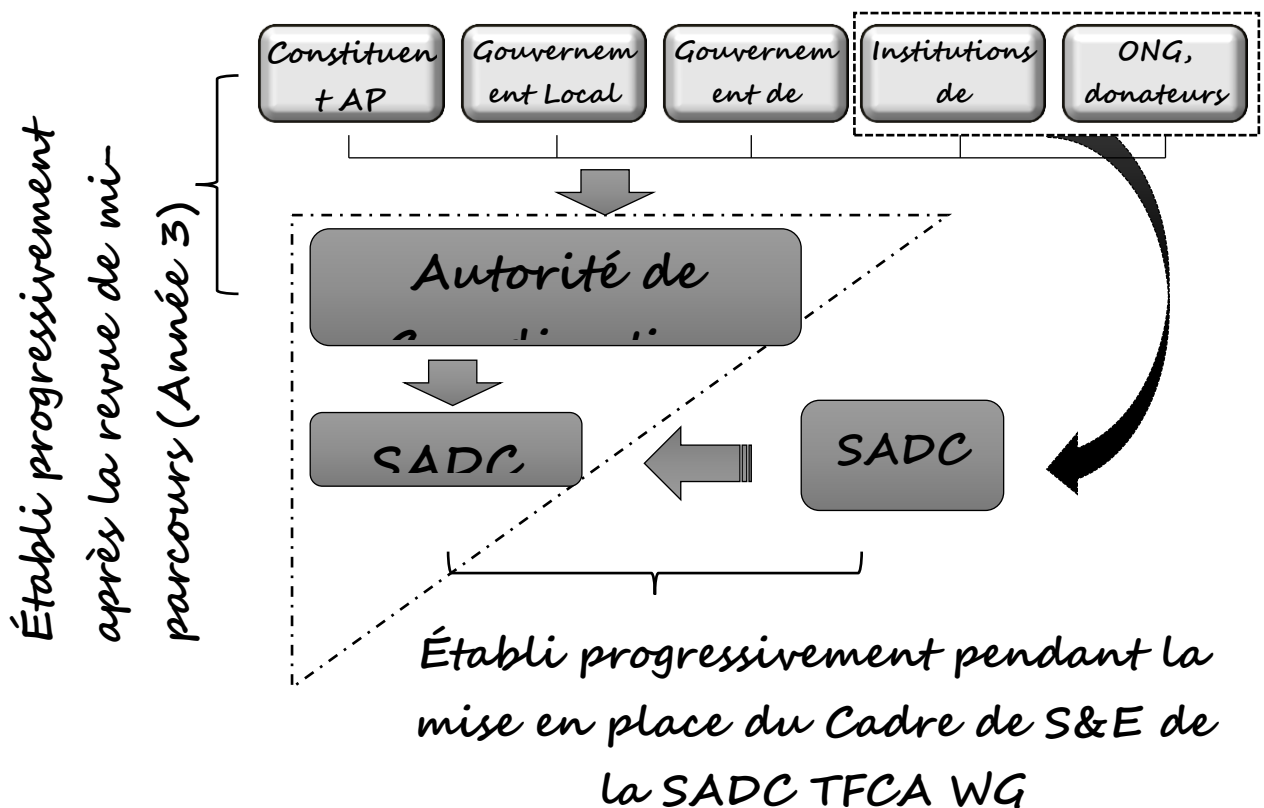


Figure 4: Flux d'information du Cadre de Suivi et Évaluation

Dans la deuxième phase, le système doit s'élargir suite à la création du Forum des parties prenantes des TFCAs de la SADC, la mise en œuvre des systèmes de suivi évaluation axés sur les résultats de la SADC et la capacité accrue de chaque unité de coordination des TFCAs à assurer la liaison avec les parties prenantes locales telles que les gestionnaires des aires protégées, les autorités gouvernementales locales et de district. Cela signifie que la collecte de données est de plus en plus diversifiée et stimulée par un dialogue intersectoriel pour les TFCAs, un objectif du programme.



De même, tant au niveau des TFCA qu'au niveau de l'unité chargée des TFCA, la collecte de données peut être prise en charge par les liaisons avec le groupe de travail TFCA et le réseau TFCA.

Tant au niveau des TFCA que des TFCA, d'autres parties prenantes et partenaires, telles que les institutions de recherche, les ONG, les donateurs et le secteur privé, pourraient apporter un soutien supplémentaire à la collecte de données.

Il est à espérer que la mise en œuvre de ce système de S&E basé sur les résultats et de la SADC aidera à établir des liens entre les différents secteurs concernant le développement et la gestion des TFCA dans la région.

#### 4.4 Gestion des données

Les informations collectées pendant l'exécution du Cadre de S&E des TFCA sont la propriété de la SADC, qui est ultimement responsable de son stockage, de sa gestion et de son analyse, et de ses États Membres.

Lorsque les données ont été collectées grâce à la contribution de tiers, un accusé de réception doit figurer dans le (s) document (s) de compte rendu.

##### 4.4.1 Stockage des données

Les informations générées par le processus du Cadre de S&E des TFCA seront stockées par la SADC en tant que élément du processus global de S&E basé sur les résultats de la SADC en cours d'établissement.

Les rapports générés par l'Unité TFCA de la SADC peuvent également être stockés sur le portail du réseau TFCA, <http://www.tfcportal.org>

##### 4.4.2 Accès des données

En raison de la nature du système de S&E axé sur les résultats de la SADC et de la sensibilité de certaines données recueillies par ce Cadre de S&E, les personnes impliquées dans la mise en œuvre du Cadre de S&E seront accordées l'accès au système de soumission des rapports en ligne tel que l'indique le tableau no. 2.

**Tableau 2: Accès des données dans le système de S&E des TFCA**

Agent	Accès aux données	Rapport d'accès
Agent TFCA de la SADC	Accès à toutes les données brutes pour le système de S&E des TFCA; Accès progressif aux données brutes pour les autres secteurs.	Accès à tous les rapports dans le système de S&E de la SADC axé sur les résultats.
Autorité DE coordination Du TFCA	Accès aux données brutes pour son propre TFCA.	Accès à tous les rapports dans le système de suivi des TFCA.
Agent chargé de la validation des données du TFCA	Accès aux données brutes en provenance de son (ses) propre (s) TFCA	Accès à tous les rapports du système de S&E des TFCA.

Ceci peut changer dans la deuxième phase de réitération du cycle du système de S&E des TFCA de la SADC, suivant l'évaluation du même Cadre et les progrès du Cadre de S&E de la SADC axé sur les résultats.

##### 4.4.3 Analyse des données

Le responsable de l'unité TFCA de la SADC est ultimement responsable de l'analyse des données et des rapports sur la structure du Cadre de S&E des TFCA, il peut décider

d'accorder l'accès aux données brutes aux autres parties prenantes conformément à la politique de confidentialité de la SADC.

## 4.5 Les indicateurs

---

Les indicateurs suivants ont été développés en abordant les Éléments des programmes TFCAs de la SADC (objectifs, produits et activités clés). L'approche axée sur les résultats, ici utilisé, vise à établir un lien pertinent entre le PWCLE, les exigences relatives aux TFCAs, le programme TFCAs de la SADC, les autres documents stratégiques de la SADC et les conclusions du rapport d'analyse de situation, ainsi que les projets d'indicateurs proposés lors de l'atelier consultatif pour l'établissement des éléments du Cadre des TFCAs de la SADC.

Après avoir utilisé une approche de la scénarisation et de la théorie du changement pour l'élaboration des indicateurs, il faut souligner que chacun d'entre eux a principalement pour rôle de modifier le statu quo actuel dans les domaines suivants:

1. Établir un Cadre de S&E réalisable pour les TFCA qui fournira à l'Unité des TFCAs de la SADC les moyens de rendre compte efficacement des progrès des TFCA, lorsque ce Cadre n'existe pas;
2. Produire les changements attendus pour chacun des Éléments du programme TFCAs de la SADC, résultant des objectifs, des réalisations et des activités clés résumés à la **Figure 1**, en utilisant l'année 2017 comme base de référence pour la collecte de données pilotes;
3. Accomplir le rôle attendu des TFCAs dans la région pour favoriser l'intégration et l'harmonisation organiques, le développement économique local et régional et la conservation de l'environnement.

Les indicateurs sont repris sur la liste par Élément du programme TFCAs de la SADC, mais il est à noter que certains seront utilisés dans plusieurs éléments, comme indiqué dans la description.

#### 4.5.1 Élément no.1: Promotion et harmonisation des politiques

Les indicateurs du premier Élément du programme TFCA de la SADC visent à montrer le rôle spécial des TFCA dans la promotion de l'intégration régionale, grâce à une volonté politique accrue pour l'établissement et le développement des TFCA aux niveaux national et régional. Au niveau de la SADC, cela est soutenu par l'objectif ultime d'élaboration d'un protocole sur les TFCA de la SADC, tout en augmentant la durabilité du réseau TFCA de la SADC. Au niveau des TFCA, cela est soutenu par des efforts visant à concilier les contrastes dans la législation des pays par la production de registres légaux, la production et la mise en œuvre d'activités conjointes entre les pays partenaires et la création d'outils facilitant le mouvement transfrontalier des personnes au sein des TFCA , tel que l'UNIVISA.

Code d'identification	Indicateur	Référence	Cible 2022	Désagrégation	Collecte de données	Sources	Responsable	Observation	Année de la phase
IND01/01	Nombre d'accord multilatéral signé établissant les TFCA.	2017	Pour finaliser l'établissement des tous les TFCA dans les catégories B & C. Les TFCA, y compris le Royaume du Lesotho et du Swaziland ne doivent pas avancés dans la catégorie A.	Protocole d'entente Traité d'établissement	Annuel	AC du TFCA: PAT KPA 1 et 2	Agence de coordination du TFCA	Une fois que la cible est achevée, cet indicateur devient nul. Là où c'est nécessaire, remplir tous les critères diplomatiques et juridiques pour la mise en œuvre.	Première année
IND01/02	Existence de protocoles révisés pertinents, stratégies régionales et programme régional du Programme. TFCA	2017	Cible 1: établir un processus d'évaluation périodique pour les TFCA pertinents de la SADC conformément à la politique de la SADC. Cible 2: Développement du Protocole des TFCA de la SADC.	PWCLE Forêts Cours d'eau partagée Tourisme Sécurité Pêche Politique de la défense et de la sécurité RISDP Stratégie de la biodiversité Lignes directrices sur les TFCA Programme TFCA	Annuel	Documents de la SADC	Unité TFCA de la SADC	Cet indicateur est désagrégé par le protocole pertinent, document stratégique et directives. Une fois que la cible est achevée, il va progresser à: la Révision du Protocole ET Programme de la SADC sur les TFCA	Première année
IND01/03	Existence du réseau des TFCA	2017	Pour Formaliser le rôle, l'adhésion et les objectifs du réseau des TFCA de la SADC. Cet indicateur répond aussi à		Annuel	Unité TFCA de la SADC	Unité TFCA de la SADC	La cible est déjà achevée et sera enregistrée dans la phase pilote. Ca va progresser au: IND01/04 Activités fait par le réseau des TFCA	Première année

			l'activité def 1 du Élément 4					avec les agrégats repris sur la liste.	
IND01/04	Activités réalisées par le réseau TFCA	2017	Pour s'assurer que l'élan pour le réseau TFCA n'est pas perdu et surveiller les performances par rapport aux éléments de la désagrégation. L'objectif est d'avoir au moins 1 réunion physique par an, et 1 activité dans chaque catégorie désagrégée.	Nombre de membres Nombre de réunions Nombre d'activités parrainées Nombre d'activités parrainées pour des tiers Nombre de membres Nombre de réunions Nombre d'activités parrainées Nombre d'activités sponsorisées pour des tiers	Annuel	Unité TFCA de la SADC	Unité TFCA de la SADC		Première année
IND01/05	Existence de registres légaux pour faciliter l'harmonisation des politiques sectorielles pour les TFCA.	2018	Produire des registres légaux avec analyse des écarts produits pour tous les pays de la région.	Développement des infrastructures Propriété foncier Gestion des ressources naturelles (y compris la conservation) Sécurité et immigration Développement du tourisme Crimes fauniques	Annuel	ACTFCA et PAT KPA4	ACTFCA; PPF Atlas Légal	Une fois la cible atteinte, l'indicateur progresse vers: La législation nationale examinée pour tenir compte des conclusions du registre légal.	Deuxième année
IND01/06	Existence d'outils pour faciliter le mouvement transfrontalier de toutes les personnes dans un TFCA.	2018	Mise en place d'instruments pour améliorer la mobilité transfrontalière par groupe de TFCA ou TFCA pour les touristes et les résidents locaux et d'autres secteurs concernés.	Permis d'affaires Permis de résidents locaux Permis de recherche Permis de tourisme	Annuel	AC DES TFCA	AC DES TFCA	Une fois la cible atteinte, cet indicateur est annulé ou peut évoluer vers le nombre de problèmes de permis pour surveiller la mise en oeuvre.	Deuxième année
IND01/07	Nombre de stratégies communes développées pour la gestion des ressources naturelles partagées.	2020	Favoriser la mise en oeuvre d'autres protocoles pertinents de la SADC et soutenir la mise en oeuvre des TFCA.	Conservation Tourisme Préservation des infrastructures Immigration et sécurité	Annuel	AC des TFCA; PA management and PAT KPA6	AC DES TFCA	Cet indicateur peut progressivement intégrer une désagrégation pour la fréquence et la réussite.	Troisième année

IND01/08	Nombre de plans de gestion et de stratégies conjoints de TFCA mis en œuvre.	2020	Assurez-vous que tous les TFCA disposent de documents de gestion qui traitent des trois piliers de TFCA dans la SADC.	IDP JCMP JOP JOS Stratégie de développement des TFCA Plan d'action sur les avantages Enquête conjointe	Annuel	ACDES TFCA et PATKPAs 1&7	ACDES TFCA	Cet indicateur est construit sur la mise en œuvre du système PAT de PPF; il nécessite un résumé de l'information.	Troisième année
IND01/09	Existence de recherches conjointes pour la gestion et le développement des TFCA	2017	Cet indicateur peut être désagrégé en trois niveaux. Le niveau 1 définit le domaine scientifique de la recherche. Le niveau 2 définit le type de recherche. Le niveau 3 définit le domaine de prise de décision soutenu.	Niveau 1 Humanités Science physique Multidisciplinaire Niveau 2 Recherche académique Travail de consultation Niveau 3 NRM Conservation des espèces Développement socio-économique Harmonisation régionale Tourisme Le développement des infrastructures Crime de sécurité et contre la faune	Annuel	AC des TFCA, gestion de l'AP, institution s académiques partenaires, agences partenaires	AC des TFCA	Cet indicateur peut être désagrégé en trois niveaux. Le niveau 1 définit le domaine scientifique de la recherche. Le niveau 2 définit le type de recherche. Le niveau 3 définit le domaine de prise de décision soutenu.	Première année

#### 4.5.2 Élément no. 2: Renforcement des mécanismes de financement

Les indicateurs du deuxième Élément du programme TFCA de la SADC visent à montrer l'existence des opportunités offertes par les TFCA pour établir des mécanismes de financement au niveau régional et au niveau des TFCA afin d'assurer la viabilité financière du programme TFCA de la SADC et des TFCA régionaux.

Code d'identification	Indicateur	Référence	Cible	Désagrégation	Collecte des données	Sources	Responsable	Observation	Année de la phase
IND02/01	Pourcentage du budget annuel d'un pays alloué à une TFCA.	2018	La cible minimale est fixée à 1%; la cible maximale est fixée à 3%.		Annuel	Données du gouvernement national	ACTFCA	Cette contribution peut et, à terme, provenir de différents secteurs au sein du gouvernement national.	Deuxième année
IND02/02	Pourcentage du levier de cofinancement des dépenses publiques par composant de TFCA	2018	Mesurer la contribution financière directe des gouvernements dans le TFCA en pourcentage du budget du gouvernement. La cible minimale est fixée à 1%; la cible maximale est fixée à 3%.		Annuel	Données du gouvernement national	ACTFCA		Deuxième année
IND02/03	Existence d'un système de comptabilité du capital naturel par composant du pays du TFCA	2020	Produire un système de comptabilité réalisable pour le capital naturel, y compris les prélèvements touristiques des services éco-systémiques communautaires, non. des observations d'espèces rares/ en voie de disparition, et des hectares de CA alloués à la conservation de la biodiversité.		Annuel	Base de données des AP, évaluations participatives	AC des TFCA	Une fois la cible atteinte, elle progresse vers: la qualité de la mise en œuvre du système de comptabilité du capital naturel par composant du pays.	Troisième année

IND02/04	Existence du fonds régional des TFCA	2017	Établissement d'un fond régional fonctionnel comme mécanisme financier durable.		Annuel	Unité TFCA de la SADC	Unité TFCA de la SADC	Une fois que la cible est réalisée, cet indicateur progresse vers: IND02/05 Activités parrainées au moyen du fond régional, mesurées par le nombre de projets financés.	Première année
IND02/05	Activités financées par le fonds régional des TFCA	2018	Réaliser au moins une activité financée par le Fonds régional TFCA par an. La cible peut être modifiée avec l'examen à mi-parcours.	Nombre de projets financés par: Les TFCA, Les communautés Rurales Le réseau des TFCA.	Annuel	Unité TFCA de la SADC	Unité TFCA de la SADC		Deuxième année
IND02/06	Nombre d'activités conjointes transfrontalières avec établissement des coûts.	2020	Veiller à ce que le financement des activités conjointes soit assuré par la composant pays de l'AC des TFCA.	Coût du composant pays Coûts partagés	Annuel	AC des TFCA and la gestion AP	AC des TFCA	Cet indicateur peut progressivement inclure une désagrégation de la fréquence et du succès.	Troisième année
IND02/07	Mécanismes de financement durable non gouvernementaux existants par TFCA	2020	Rapport sur lequel le TFCA a un plan de financement durable et les mécanismes en place.	Les revenus générés par les opérations Financement permanent des donateurs Financement participatif	Annuel	ACTFCA et PAT KPA3	AC des TFCA		Troisième année



#### 4.5.3 Élément no. 3: Renforcement des capacités pour les parties prenantes des TFCA

Les indicateurs du troisième Élément du programme TFCA de la SADC visent à montrer les opportunités offertes par les TFCA pour améliorer le renforcement des capacités et la sensibilisation sur les TFCA et une variété de sujets connexes, y compris la santé, tant au niveau régional qu'au niveau des TFCA. Le renforcement des capacités se réfère à la création et à l'exécution de (1) la formation sur les TFCA, (2) la formation pour le personnel des TFCA et les parties affectées, (3) la formation académique pour ouvrir la voie aux futurs gestionnaires et personnels des TFCA.

Conformément aux indications des documents pertinents sur l'établissement et le développement des TFCA, y compris les protocoles de la SADC et les documents stratégiques, les parties prenantes sont identifiées - aux fins de cet exercice - comme suit:

- le personnel et le personnel de l'AP / TFCA;
- les communautés affectées par les TFCA, et / ou leur leadership;
- le secteur privé impliqué dans les TFCA;
- les points focaux d'autres organes / organismes gouvernementaux dans toutes les sphères du gouvernement.

Code d'identification	Indicateur	Reference	Cible 2022	Désagrégation	Collecte des données	Sources	Responsable	Observations	Année de la phase
IND03/01	Existence de formation à courte durée sur le développement des TFCA et la gestion pour les parties prenantes des TFCA.	2017	Un minimum d'un cours existe par groupe de parties prenantes.	Titre du cours Nom de l'institution Genre de cours Groupe cible	Annuel	Unité TFCA de la SADC	Unité TFCA de la SADC	Cet indicateur doit être entièrement géré par l'Unité TFCA de la SADC qui doit informer sur la formation disponible au niveau régional sur les TFCA.	Première année
IND03/02	Nombre de parties prenantes formées sur le TFCA, organisée par partie prenante.	2017	Formation équilibrée sur le TFCA pour chaque groupe de parties prenantes	Staff et personnel des PA/TFCA Communautés affectées par TFCA (ou la gestion) Secteur privé impliqué dans le TFCA Points focaux des autres secteurs gouvernementaux	Annuel	AC des TFCA et Gestion AP	AC des TFCA	C'est un indicateur progressif. Comme les données sont saisies, la désagrégation future peut inclure le genre et le groupe d'âge.	Première année
IND03/03	Nombre de formations par TFCA	2017	Formation équilibrée par TFCA.	Niveau 1: Composant pays Formation conjointe	Annuel	AC des TFCA et Gestion AP.	AC des TFCA	Ceci est un indicateur progressif. À mesure que les données sont	Première année

				Niveau 2: Personnel et personnel de PA/TFCA Collectivités touchées par l'ACT (ou le leadership) Le secteur privé impliqué dans TFCA Points focaux d'autres secteurs gouvernementaux				saisies, une ventilation plus poussée peut inclure le sexe et le groupe d'âge.	
IND03/04	Participation à la formation au développement des compétences de base par secteur d'activité concerné par groupe de parties prenantes.	2017	La cible est variable par groupe de partie prenante.	Niveau 1: Formation de bureau Formation à l'écriture Formation à l'industrie des services Niveau 2: Staff et personnel de PA/TFCA Collectivités touchées par l'ACT (ou le leadership) Le secteur privé impliqué dans les TFCA Points focaux d'autres secteurs gouvernementaux	Annuel	AC DESTFCA gestion des AP.	AC DES TFCA	Ceci est un indicateur progressif. À mesure que les données sont saisies, une ventilation plus poussée peut inclure le sexe et le groupe d'âge	Première année
IND03/05	Nombre de cours existant couronnés par un diplôme sur les TFCA dans les instituts d'enseignement supérieur.	2017	La cible, c'est au moins une institution par pays.	Niveau 1: Licence Maîtrise Doctorat Post-doctorat Niveau 2: Gestion de TFCA Autres disciplines avec éléments de TFCA	Annuel	Internet, Formation et compétences CoP.	Unité TFCA de la SADC.	Les disciplines peuvent être développées en tant qu'indicateur de niveau 2.	Première année
IND03/06	Pourcentage de rétention du personnel dans les TFCA et dans les unités nationales des TFCA.	2017	La fourchette cible doit être comprise entre 30 et 50% afin de créer une mémoire institutionnelle.	Niveau 1: Le personnel des TFCA Personnel de l'unité nationale des TFCA Niveau 2: La gestion Administratif S&E Projets spéciaux	Annuel	AC des TFCA et gestion AP.	AC des TFCA		Première année

#### 4.5.4 Élément no. 4: Mise en place des systèmes de gestion des données et de gestion des connaissances

Les indicateurs du quatrième Élément du programme TFCA de la SADC visent à montrer les opportunités offertes par le programme TFCA de la SADC pour favoriser l'intégration régionale à travers ses systèmes et sa plate-forme pour la génération, la collecte et la diffusion des connaissances sur les TFCA de la SADC. Les indicateurs reposent principalement sous la responsabilité de l'Unité TFCA de la SADC, car ils cherchent à montrer des progrès dans la création et la mise en œuvre des objectifs spécifiques tels que le portail TFCA de la SADC, le site public des TFCA de la SADC et le groupe thématique de la SADC.

Code d'identification	Indicateur	Reference	Target 2022	Désagrégation	Collecte des données	Sources	Responsable	Observations	Année de la phase
IND04/01	Création du portail TFCA de la SADC.	2017	La création d'une plateforme web accessible pour le partage d'informations sur les TFCA SADC entre et pour plusieurs utilisateurs.		Annuel	Unité TFCA de la SADC	Unité TFCA de la SADC	Une fois réalisé, cet indicateur progresse vers : <b>IND04/02</b> <b>Nombre de nouvelles ressources postées sur le portail par les membres en utilisant les désagréments.</b>	Première année
IND04/02	Nombre de nouvelles ressources affichées sur le portail par les membres	2017	Au moins 2 ressources affichées par catégorie, par année.	Nombre de documents publiés sur le portail Nombre d'événements postés sur le portail Nombre de projets ajoutés sur le portail	Annuel	Unité TFCA de la SADC	Unité TFCA de la SADC		Première année
IND04/03	Mise en place du Cadre de S&E des TFCA de la SADC	2017	La création d'un Cadre de S&E agréé permettant de rendre compte de la mise en œuvre du programme TFCA de la SADC.		Annuel	Unité TFCA de la SADC	Unité TFCA de la SADC	Une fois réalisé, cet indicateur progresse vers : <b>IND04/04</b> <b>Examen du Cadre de suivi &amp; évaluation des TFCA de la SADC.</b>	Première année
IND04/04	Révision du Cadre de S&E de la SADC	2017	Suivre les échéanciers de référence, avec la révision à mi-parcours à la deuxième/Troisième année et la révision finale à la cinquième année		Biannuel	Unité TFCA de la SADC	Unité TFCA de la SADC		Première année

IND04/05	Création des Cadres de S&E par TFCA	2017	Chaque TFCA a un Cadre en place d'ici 2022		Annuel	AC DESTFCA and PATKPA's 3,5,8	AC DESTFCA	Une fois réalisé, cet indicateur progresse vers : la phase pilote du Cadre de S&E des TFCA de la SADC.	Première année
IND04/06	Établissement du site web public et de la base des données des TFCA de la SADC.	2017	Créer un référentiel central d'informations relatives au développement des TFCA.	Nombre de documents politiques Nombre de documents académiques Nombre de documents dans la littérature populaire Nombre de vidéos Nombre de webinaires	Annuel	Unité TFCA de la SADC	Unité TFCA de la SADC	Une fois atteint, cet indicateur passe à : INDO4/-07 Nombre de nouvelles ressources ajoutées à la base de données, avec les désagréations reprises sur la liste.	Première année
IND04/07	Nombre de nouvelles ressources ajoutées sur la base de données.	2017	Ajoutez au moins 2 ressources sur une base Annuel. La cible peut être augmentée lors de l'examen à mi-parcours.	Nombre de documents de politique Nombre de documents académiques Nombre de documents dans la littérature populaire Nombre de vidéos Nombre de webinaires	Annuel	Unité TFCA de la SADC	Unité TFCA de la SADC		Première année
IND04/08	Création d'un groupe thématique sur la gestion des ressources naturelles.	2017	La création d'un forum virtuel / physique pour coordonner les activités des PIC en appui à la mise en œuvre du programme TFCA de la SADC.	Projets financés pour les TFCA Projets financés pour les communautés rurales Autres activités de coopération	Annuel	Unité TFCA de la SADC	Unité TFCA de la SADC	Une fois atteint, cet indicateur passe à : INDO4/09 Nombre d'activités de coopération soutenues par le groupe thématique, avec les désagréations énumérées.	Première année
IND04/09	Nombre d'activités de coopération soutenues par le groupe thématique	2018	L'objectif est d'avoir au moins 1 activité par an, suivant les catégories de la désagréation.	Projets financés pour les TFCA Projets financés pour les communautés rurales Autres activités de coopération	Annuel	Unité TFCA de la SADC	Unité TFCA de la SADC		Deuxième année

#### 4.5.5 Élément no. 5: Renforcement des moyens de subsistance locaux

Les indicateurs du cinquième Élément du programme TFCA de la SADC visent à montrer les opportunités offertes par les TFCA pour améliorer les moyens de subsistance locaux par divers moyens tels que l'autonomisation des communautés locales dans les processus de prise de décision, la facilitation de la création des partenariats dans le développement des activités génératrices de revenus et, enfin, améliorer l'accès à la santé pour les personnes qui sont dans les TFCA.

Code d'identification	Indicateur	Référence	Cible 2022	Désagrégation	Collecte des Données	Sources	Responsable	Observations	Année de la phase
	Création d'un forum pour la prise de décision participative avec les communautés affectées.	2017	La création d'un forum au niveau de TFCA (nodal) pour s'assurer que les communautés locales sont impliquées dans le processus de prise de décision.					Une fois atteint, cet indicateur progresse à: IND05 / 02 Nombre de réunions tenues par le forum.	
	Nombre de réunions tenues par le forum		Au moins 1 réunion par an					Joindre les comptes rendus	
	Taux des membres des groupes vulnérables		Pour parvenir à une vulnérabilité et l'équilibre entre les sexes dans la composition du forum.	Femmes Jeunes Handicapés	Annuel			Cet indicateur ne peut être utilisé qu'une seule fois l'indicateur 05/01 a été atteint.	
	Types de moyens de subsistance adoptés par les femmes.	2017	S'assurer que les femmes ont accès aux opportunités de génération de moyens de subsistance et en profitent.	Récolte de ressources naturelles (flore) Récolte de ressources naturelles (faune) Accès aux zones de pâturage Accès aux zones riveraines Accès aux marchés Accès à l'emploi Accès aux partenariats de coopération	Annuel			La désagrégation peut changer avec l'examen du Cadre de S&E dans les années 2-3 et 5.	
	Types de moyens de subsistance adoptés par les jeunes.		S'assurer que les jeunes ont accès aux opportunités de génération de moyens de subsistance et en profitent.	Récolte de ressources naturelles (flore) Récolte de ressources naturelles (faune) Accès aux zones de pâturage Accès aux zones riveraines	Annuel			Cet indicateur peut être désagrégé par opportunité.	

				Accès aux marchés Accès à l'emploi Accès aux partenariats de coopération Accès à l'éducation					
	Types de nouveaux moyens de subsistance adoptés par les personnes handicapées.	2017	S'assurer que les personnes handicapées aient accès aux opportunités de génération de moyens de subsistance et en profitent.	Récolte de ressources naturelles (flore) Récolte de ressources naturelles (faune) Accès aux zones de pâturage Accès aux zones riveraines Accès aux marchés Accès à l'emploi Accès aux partenariats de coopération	Annuel			Cet indicateur peut être désagrégé par opportunité.	
	Nombre de personnes des communautés rurales affectées qui dérivent un moyen de subsistance de la TFCA.	2017	Fournir des informations sur le rôle effectif de TFCA dans la promotion de l'emploi à différents niveaux.	Récolte de ressources naturelles (flore) Récolte de ressources naturelles (faune) Accès aux zones de pâturage Accès aux zones riveraines Accès aux marchés Accès à l'emploi Accès aux partenariats de coopération					
	Examen du plan de gestion conjoint des TFCA pour intégrer l'équilibre entre les sexes et le VIH/SIDA dans la mise en œuvre des TFCA.		Revoir les JMP pour inclure le rôle des TFCA en accordant une attention particulière à l'équilibre entre les sexes et à la santé humaine (VIH/SIDA).		Annuel			Une fois atteint, cet indicateur progresse à: IND05/09 Examiner tous les plans de gestion des TFCA à l'équilibre des sexes et de la contribution de la santé humaine.	
	Examen de tous les plans de gestion des TFCA par rapport à	2018	Pour parvenir, en 5 ans, à un examen total de tous les documents de gestion des TFCA						

	l'équilibre des sexes et la contribution de la santé humaine		en conséquence.	Stratégie de développement des TFCA Plan d'action l'enrichissement des communautés Enquête conjointe					
	Nombre de projets de coopération avec le secteur de la santé.	2017	Contribuer concrètement à la santé humaine dans chaque TFCA en soutenant le travail du secteur de la santé.	Clinique communautaire Soins communautaires à domicile Ambulance communautaire Programme de vaccination communautaire Programme communautaire de sensibilisation à la santé communautaire Programmes communautaires de sensibilisation vétérinaires Programmes de vaccination vétérinaire communautaire				Cet indicateur peut changer pour inclure d'autres secteurs pertinents pour la santé humaine et le développement.	
	Création d'un portefeuille de projets de développement et base de données par TFCA.		Établir et maintenir une base de données sur les projets de développement qui se passe dans TFCA (voir GLTFCA).	Projet touristique Projet d'éducation Projet agricole Projet de gestion durable des ressources naturelles Projet anti-braconnage				Une fois atteint, cet indicateur progresse à: IND05/12 Mise à jour du portefeuille de projets de développement et base de données par TFCA.	
	Mise à jour du portefeuille de projets de développement et de la base de données par les TFCA.	2017	Avoir une revue périodique des projets de développement par TFCA	Projet touristique Projet d'éducation Projet agricole Projet de gestion durable des ressources naturelles Projet anti-braconnage	Annuel				
	Nombre et type d'investissements dans les partenariats communautaires par	2017	Établir une base de données de tous les partenariats communautaires avec les secteurs privé et public.	Niveau 1 Communauté - gouvernement Communauté - privé Communauté - Communauté	Annuel				

	TFCA			Niveau 2 Utilisation des terres pour la conservation Utilisation des terres pour une utilisation durable Utilisation des terres pour une agriculture durable Utilisation des terres pour le tourisme					
--	------	--	--	--	--	--	--	--	--



#### 4.5.6 Élément no. 6: Réduire la vulnérabilité des écosystèmes et des peuples aux effets du changement climatique

Les indicateurs du sixième Élément du programme TFCA de la SADC visent à montrer comment la TFCA peut soutenir la coopération régionale pour réduire la vulnérabilité des personnes et des écosystèmes au changement climatique. Les indicateurs montrent les progrès accomplis sur les objectifs de cet Élément en répondant aux besoins de création de connaissances sur la vulnérabilité régionale au changement climatique et en adoptant une approche de réduction des risques de catastrophe pour l'adaptation et l'atténuation dans les TFCA.

Code d'identification	Indicateur	Référence	Objectif 2022	Désagrégation	Collecte des données	Sources	Responsable	Observations	Année de la phase
	Cartographie de la vulnérabilité au changement climatique par TFCA.	2017	Établir la vulnérabilité de chaque TFCA, et aggravée, aux effets du changement climatique, en identifiant les dangers et les facteurs.					Une fois atteint, cet indicateur progresse vers: IND/06/02 Actualisation périodique du mappage au niveau des TFCA. Cette cartographie doit être intégrée dans le système géo référencé BIOPAMA.	
	Mise à jour périodique de la cartographie de niveau TFCA	2018	Avoir au moins une révision biannuelle du mappage de la vulnérabilité.						
	Production d'un rapport d'analyse de situation sur la vulnérabilité au changement climatique du TFCA et plan de réduction régional.		Pour établir une référence pour lutter contre la vulnérabilité écologique et humaine au niveau TFCA.			Unité TFCA de la SADC; Unité SADC DRR; Forum des parties prenantes des TFCA.		Une fois atteint, cet indicateur progresse vers: IND06/04 mise à jour périodique du plan régional de réduction TFCA CC.	
	Mise à jour périodique du plan de réduction régional CCTFCA		Avoir au moins un bilan biannuel du plan régional de réduction des risques.		Biannuel	Unité TFCA SADC	Unité TFCA de la SADC		
	Sensibilisation et formation des CC à la conscience de la		Pour mettre en œuvre des campagnes de sensibilisation du plan d'action régional. La	Niveau 1 Formation par activité Campagne de	Annuel			Cet indicateur ne peut être utilisé qu'une seule fois l'indicateur 06/01 et	

	vulnérabilité des CC au niveau des TFCA		désagrégation est effectuée par groupe de parties prenantes.	sensibilisation Niveau 2 Personnel de PA/TFCA Communautés (ou sa leadership) touchées par la TFCA Le secteur privé impliqué dans la TFCA Points focaux d'autres secteurs gouvernementaux				02 ont été atteints. Une fois que la formation est créée, elle progresse vers: IND06/06 Nombre de séances de formation participatives abritées.	
	Nombre de sessions de formation participatives hébergées		Accueillir au moins une formation par année pour chaque groupe de parties prenantes.	Niveau 1 Formation par activité Campagne de sensibilisation Niveau 2 Personnel de PA/TFCA Les communautés (ou sa leadership) affectées par les TFCA Le secteur privé impliqué dans les TFCA Points focaux d'autres secteurs gouvernementaux					
	L'adoption de technologies énergétiques alternatives à petite échelle au niveau communautaire.	2017	Surveiller le désinvestissement local des sources d'énergie traditionnelles.	Technologie ménagère Technologie agricole Technologie de transport	Annuel			Cet indicateur peut être subdivisé en fonction du type de technologie sur la base des conclusions du rapport d'analyse de situation du CC.	
	Augmentation du désinvestissement des technologies énergétiques traditionnelles au	2017	Pour surveiller et susciter un changement dans le choix des sources d'énergie durables pour les investissements des secteurs public et privé.	Projets d'architecture durable Solutions énergétiques à faible consommation Solutions énergétiques					

	niveau de l'ACT, y compris les partenaires du secteur privé.			alternatives Solutions d'élimination et de recyclage des déchets					
	Mise en place d'une planification d'urgence au niveau du TFCA pour les événements liés au changement climatique.		Créer et mettre en œuvre des stratégies de planification d'intervention et de réduction des risques.			AC des TFCA; Gestion des AP; autorités nationales de gestion des catastrophes.		Une fois atteint, cet indicateur progresse à: IND06/10 et mise à jour de la planification d'urgence.	
	Examen et mise à jour de la planification d'urgence		Revoir périodiquement le plan d'urgence. Initialement, la cible est tous les deux ans.		Biannuel				
IND06/11	Mise en place d'une stratégie de réduction des risques de catastrophe au niveau du TFCA.		Pour créer et mettre en œuvre une stratégie qui est proactive pour faire face aux risques et à la gestion des catastrophes.		Annuel	Gestion des AP; les autorités de la gestion des catastrophes naturelles		Une fois atteint, cet indicateur progresse à: IND06/12 Révision et mise à jour de la stratégie des risques de catastrophe.	
	Examen et mise à jour de la stratégie de gestion des risques de catastrophe		Revoir la stratégie tous les deux ans.		Biannuel				Troisième année
	Les personnes affectées par les événements climatiques		Pour établir une tendance montrant une réduction du nombre de personnes, par TFCA, affecté négativement par les événements climatiques	La perte de la vie Accès au soutien de la santé Accès à la nourriture Accès à l'eau Perte d'abris Perte de produits agricoles d'animaux domestiques (bovins, chèvres, poulets)		Autorités nationales de gestion des catastrophes			
	Mise en place d'un plan de séquestration du carbone par TFCA en fonction des services		Pour tirer des avantages financiers de l'entretien des services écosystémiques réduisant la vulnérabilité des ressources					Une fois atteint, cet indicateur progresse à: Le capital financier ajouté à TFCA par la séquestration	

	éco-systémiques.		naturelles et des personnes.					du carbone.	
	Capital financier ajouté au TFCA grâce à la séquestration du carbone		Montrer la contribution financière des projets de séquestration du carbone aux TFCA					Une fois les projets établis, une désagrégation par type de projet peut être ajoutée.	

#### 4.5.7 Élément 7: Développement des TFCA en des produits touristiques régionaux commercialisables

Les indicateurs du septième Élément du programme TFCA de la SADC visent à montrer les opportunités offertes par les TFCA pour commercialiser la région de la SADC en tant que destination touristique. En adressant à la fois le niveau régional et celui des TFCA, les indicateurs visent à montrer la valeur créée par les TFCA dans la promotion du tourisme basé sur la nature, grâce à des partenariats équitables avec le gouvernement, les communautés et le secteur privé, augmentant ainsi les flux touristiques régionaux.

Code d'identification	Indicateur	An	Cible	Désagrégation	Collecte des données	Sources	Responsable	Observations	Année de la phase
	Existence d'une stratégie touristique régionale des TFCA pour le développement et la commercialisation de produits.	2017	Créer des produits touristiques transfrontaliers alignés sur la stratégie.	Produit de tourisme photographique Produit de tourisme sportif terrestre Produit touristique à base d'eau Produit touristique de chasse Produit de tourisme culturel	Annuel	Unité TFCA de la SADC	Unité TFCA de la SADC	Vers l'adoption de la stratégie Boundless Southern Africa pour la région. Une fois atteint, cet indicateur progresse à: IND07/02 Produits développés à travers la stratégie.	
	Les produits développés au moyen de la Stratégie Régionale du Tourisme.	2018	Atteindre au moins 1 produit par an.	Produit de tourisme photographique Produit de tourisme sportif terrestre Produit touristique à base d'eau Produit touristique de chasse Produit de tourisme culturel	Annuel	Unité TFCA de la SADC	Unité TFCA de la SADC		
	Production de lignes directrices régionales pour le développement de produits touristiques transfrontaliers.	2017	Fournir des lignes directrices pour les produits touristiques transfrontaliers.	Niveau 1 Emmené par le TFCA Emmené par le Secteur privé Emmené par la Communauté Coentreprises Niveau 2 Produit de tourisme photographique Produit de tourisme sportif terrestre Produit touristique à base d'eau Produit touristique de chasse Produit de tourisme culturel		Unité TFCA de la SADC	Unité TFCA de la SADC	Une fois atteint, cet indicateur progresse à: IND07/04 Nombre de produits touristiques transfrontaliers dans les TFCA. La désagrégation se fera à deux niveaux: le niveau 1 détermine le propriétaire du produit; niveau 2 détermine le type de produit.	
	Nombre de produits touristiques transfrontaliers dans les		Montrer les produits existants et surveiller l'augmentation.	Niveau 1 Emmené par le TFCA Emmené par le Secteur privé	Annuel				

	TFCA			Emmené par la Communauté Coentreprises Niveau 2 Produit de tourisme photographique Produit de tourisme sportif terrestre Produit touristique à base d'eau Produit touristique de chasse Produit de tourisme culturel					
	Production de directives régionales pour les concessions touristiques dans les TFCA.	2017	Établir une référence d'action pour les secteurs public et privé pour engager avec les communautés rurales.	Niveau 1 La gestion Bail Concession pure Concession privée / publique Concession privée / communautaire Niveau 2 Hébergement Restauration Facilité de vente Gestion de camp de jour	Annuel	Unité TFCA de la SADC	Unité TFCA de la SADC	Une fois atteint, cet indicateur progresse à: IND07 / 06 Nombre de concessions touristiques dans TFCA. Cet indicateur est désagrégé en deux niveaux: le niveau 1 correspond au type de concession et le niveau 2 correspond au type de produit objet de la concession.	
	Nombre de concessions touristiques dans le TFCA	2017	Établir un progrès d'au moins 1 concession par TFCA par an.	Niveau 1 La gestion Bail Concession pure Concession privée / publique Concession privée / communautaire Niveau 2 Hébergement Restauration Facilité de vente Gestion de camp de jour	Annuel				

	Création d'un forum pour les arts et l'artisanat locaux.	2018	Créer un forum pour les producteurs et les fabricants locaux afin d'améliorer leur accès aux marchés touristiques et leur compréhension de la demande touristique.		Annuel			Une fois atteint, cet indicateur progresse à: IND07 / 08 Nombre de décisions prises par le forum pour faciliter l'accès aux marchés du tourisme, y compris les détails de la décision.	
	Nombre de décisions prises par le forum pour faciliter l'accès aux marchés touristiques, y compris les détails de la décision	2018	Pour surveiller les activités des forums créés.		Annuel				
	Établir un portefeuille de produits touristiques TFCA et une base de données des activités mises en œuvre.	2017	Créer une base de données d'informations détaillées sur l'impact réel des produits touristiques TFCA sur la mise en œuvre de la TFCA, y compris ceux gérés par le secteur privé. (voir GLTFCA)	Niveau 1 Emmené par le TFCA Emmené par le Secteur privé Emmené par la Communauté Coentreprises Niveau 2 Produit occasionnel Produit permanent	Annuel	et KPA72-4	s		

#### 4.5.8 Élément no. 8: Gestion durable des ressources naturelles (écosystème, espèces de la flore et de la faune)

Les indicateurs du huitième Élément du Cadre de S&E, basés sur les exigences du PWCLE et du Protocole sur les forêts, visent à montrer des preuves de l'amélioration des biens et services des écosystèmes par la mise en œuvre et la gestion des TFCA.

Code d'identification	Définition	Reference	Cible	Désagrégation	Collecte des données	Sources	Responsable	Observation	Année
IND08/01	Établir un plan d'action pour le SM de NR par TFCA, y compris l'utilisation durable pour les communautés rurales.	2018	Pour obtenir un plan d'action clair sur la façon dont un pilier TFCA sera adressé et la mise en œuvre surveillée.		Annuel	AC DESTFCA	AC DESTFCA	Une fois atteint, cet indicateur passe à: Examen périodique du plan d'action TFCA pour le développement durable du MRN.	Deuxième année
IND08/02	Examen périodique du plan d'action des TFCA pour le développement durable du MRN	2020	S'assurer que le plan est revu une fois avant la fin du premier cycle de S & E.		Biennuel	AC DESTFCA	AC DESTFCA		Troisième année
IND08/03	Mesure (en hectares) de la propriété foncière communautaire par TFCA.	2017	Cartographier les zones appartenant à la communauté enregistrées dans l'ACT comme des systèmes fonciers valides.		Annuel	AC DESTFCA	AC DESTFCA	Cet indicateur peut être déplacé vers le composant 5, si vous préférez.	Première année
IND08/04	Types d'accès au RN accordés aux communautés locales	2017	S'assurer que des pratiques d'utilisation durable sont créées avec les communautés rurales au profit du développement et la conservation	Niveau 1: Accès à l'utilisation Accès à la cogestion Niveau 2: Récolte des ressources naturelles Utilisation de services à terre (pâturage) Utilisation de services à terre (eau)	Annuel	AC DESTFCA	AC DESTFCA		Première année



IND08/05	Nombre de décès d'espèces indicatrices par TFCA, avec cause de décès.	2017	Pour établir la vraie menace aux espèces fauniques par TFCA et la corrélation régionale.	Espèces De la faune: Éléphant Rhinocéros Espèces de la flore:	Annuel	AC DESTFCA; SADCTFCA Unit	AC DESTFCA; SADCTFCA Unit	Cet indicateur peut être désagrégé en tant que flore / faune, ainsi que les espèces.	Première année
IND08/06	Mesure (en hectares) de la perte d'écosystèmes à des événements naturels et / ou anthropiques.	2017	Déterminer quelle est la menace réelle pour la santé de l'écosystème par TFCA.	Espèces envahissantes de la faune Espèces envahissantes de la flore Industries d'extraction Événements polluants Capacité de charge de la faune	Annuel	AC DESTFCA	AC DESTFCA	Cet indicateur peut être subdivisé en fonction du type de zone (terrestre, côtière, fluviale, etc.) et du type d'écosystème.	Deuxième année
IND08/07	Nombre d'animaux transférés	2017	Veiller à ce que tous les TFCA de la région atteignent une population faunique durable grâce à des transferts transfrontaliers d'animaux	Niveau 1: Pays donateurs Lister les 15 pays de la SADC Autre Niveau 2: Pays récepteurs Lister les 15 pays de la SADC Autre Lister 3 Espèces	Annuel	AC DESTFCA	AC DESTFCA, PA	Cet indicateur utilise une désagrégation en trois niveaux. Le niveau 1 définit le pays donateur. Le niveau 2 définit le pays destinataire. Le niveau 3 définit les espèces déplacées.	Première année

## Bibliographie

---

- SADC. (1992). *SADC Treaty of the Southern African Development Community (SADC Treaty)*. Windhoek (Namibia): SADC.
- SADC. (1998). *SADC Protocol on Tourism*. Kinshasa (Democratic Republic of Congo): SADC.
- SADC. (1999a). *Protocol on Wildlife and Law Enforcement*. Maputo (Mozambique).
- SADC. (1999b). *Protocol on Wildlife Conservation and Law Enforcement*. Maputo (Mozambique): SADC.
- SADC. (2000). *Revised Protocol on Shared Watercourses*. Windhoek (Namibia): SADC.
- SADC. (2001a). *Agreement amending the Treaty of the Southern African Development Community*. Blantyre.
- SADC. (2001b). *Protocol on Fisheries*. Blantyre (Malawi): SADC.
- SADC. (2002). *Protocol on Forestry*. Luanda.
- SADC. (2003). *Regional Indicative Strategic Development Plan*. Retrieved from
- SADC. (2012a). *SADC Policy for Strategy Development, Planning, Monitoring and Evaluation*. Gaborone.
- SADC. (2012b). *SADC Programme for Transfrontier Conservation Areas*. Gaborone, Botswana.
- Vasilijević, M. Z., Kevan; McKinney, Matthew; Erg, Boris; Schoon, Michael; Rosen Michel, Tatjana. (2015) *Transboundary Conservation: A systematic and integrated approach*. In C. Groves (Series Ed.) & A. Philips (Vol. Ed.). *Best Practice Protected Area Guidelines Series No. 23* (pp. xi+107). Gland, Switzerland: IUCN.
- Zunckel, K. (2014). *Southern African Development Community Transfrontier Conservation Guidelines: The establishment and development of TFCA initiatives between SADC Member States*. Retrieved from